

VI Encuentro Latinoamericano de Bibliotecarios, Archivistas y Museólogos

«Bibliotecas, archivos y museos de América Latina: Realidades y tendencias que transforman sociedad»

Bloomberg: Servicio de información financiera y económica en los Centros de Información de la UPC

Mg. Silvia Lizarme Quispe* y Mg. Isaac Huaman Valer**

Universidad Peruana de Ciencias Aplicadas.

Av. Prolongación Primavera 2390, Lima 33

silvia.lizarme@upc.edu.pe*; isaac.huaman@upc.edu.pe**

RESUMEN

Los Centros de Información de la Universidad Peruana de Ciencias Aplicadas (UPC) ofrecen el servicio de reserva de estaciones Bloomberg desde el año 2012, con la finalidad de que los alumnos y docentes de las Carreras de Administración y Negocios Internacionales, Administración y Finanzas, Administración de Banca y Finanzas, Economía y Negocios Internacionales, y Economía y Finanzas, puedan obtener información actualizada, en tiempo real de mercados financieros internacionales e información económico empresarial.

Desde que se ofrece el servicio a la fecha, se han registrado 2146 reservas y 3706 horas de uso de las 7 estaciones Bloomberg que tenemos en los Centros de Información, cabe indicar que en este último año el servicio está teniendo una alta demanda debido a que los alumnos lo utilizan para el desarrollo de sus tareas académicas, por ejemplo, para los cursos de Mercado de derivados de capitales y Evaluación de proyectos de la Carrera de Economía.

Por otro lado, también los beneficia en el ámbito profesional y laboral ya que las empresas al entrevistarlos les consultan si tienen experiencia en el uso de esta

plataforma, además pueden acceder a información del mercado bursátil para realizar operaciones en la bolsa de valores.

Las áreas académicas involucradas, gestionan talleres y seminarios presenciales y virtuales con el objetivo de capacitar a los alumnos y docentes en el uso de esta plataforma. Además si estos tuvieran alguna consulta referente a recuperación de información financiera pueden contactarse directamente con la mesa de ayuda de Bloomberg, desde la misma estación.

Con la finalidad de evaluar el beneficio que ofrece este servicio a los alumnos de las carreras en mención, se aplicó una encuesta a un grupo de alumnos que utiliza regularmente la plataforma Bloomberg en los Centros de Información, observando que son muchos los beneficios que les ofrece, entre ellos el principal, poder practicar lo aprendido en las sesiones de clases realizadas en los laboratorios donde el único que tiene acceso a la plataforma es el profesor.

De esta manera la UPC a través del servicio que ofrecemos en los Centros de Información contribuye al proceso de formar profesionales competentes en el uso de herramientas financieras acorde con las exigencias del mercado laboral.

Esto también demuestra que el Centro de Información trabaja de manera coordinada con las áreas académicas de la universidad a fin de ofrecer servicios exclusivos para las distintas carreras, como por ejemplo, el préstamo de calculadoras gráficas Classpad 360 a los alumnos de las Carreras de la Facultad de Ingeniería, reserva de equipos iMac para las Carreras de la Facultad de Comunicaciones, préstamo de Pruebas Psicológicas a la Carrera de Psicología, así como también el préstamo de los iPads y Kindle para todas las carreras.

Palabras Claves: Bloomberg; Información financiera; Biblioteca universitaria; Perú.

Información del ponente:

Nombres y apellidos: Silvia Eugenia Lizarme Quispe

Grado académico: Magister en Administración de Empresas

Perfil profesional: Magister en Administración de Empresas por la Escuela de Postgrado de la Universidad Peruana de Ciencias Aplicadas (UPC), egresada de la Maestría en Educación, mención en Docencia Universitaria por la Escuela de Postgrado de la Universidad Nacional Mayor de San Marcos, Licenciada en Educación y Geografía por la Universidad Nacional Mayor de San Marcos, he realizado el diplomado en Ciencias de la Información en la Pontificia Universidad Católica del Perú. Laboro en el Centro de Información de la Universidad Peruana de Ciencias Aplicadas (UPC) desde el año 2008.

Institución: Universidad Peruana de Ciencias Aplicadas

Correo electrónico: silvia.lizarme@upc.edu.pe

Teléfono celular: 985076953

ÍNDICE

1. INTRODUCCIÓN
2. IMPLEMENTACIÓN DEL SERVICIO
3. EVALUACIÓN Y RESULTADOS DEL SERVICIO
4. ENCUESTA DE PERCEPCIÓN
5. CONCLUSIONES
6. BIBLIOGRAFÍA
7. ANEXOS: ENCUESTA

1. INTRODUCCIÓN

El presente trabajo describe como la Universidad Peruana de Ciencias Aplicadas (UPC), a través de sus Centros de Información, logra ofrecer el servicio de reserva de estaciones Bloomberg desde el año 2012, con la finalidad de que los alumnos de las ocho carreras que se detallan en la *Tabla N° 1* puedan tener acceso a ellas después de sus clases de laboratorio y de esta manera obtener información actualizada, en tiempo real de mercados financieros internacionales e información económica empresarial.

Tabla N° 1. Carreras y número de alumnos que utilizan las estaciones Bloomberg

N°	Carreras	Alumnos matriculados
1	Administración y Finanzas	453
2	Administración y Negocios Internacionales	3183
3	Economía y Negocios Internacionales	301
4	Economía y Finanzas	216
5	Economía y Políticas Públicas	1
6	Economía y Desarrollo	10
7	Economía Gerencial	42
8	Administración de Banca y Finanzas (EPE)	429
Total		4635

Fuente: Centro de Información UPC, 2014

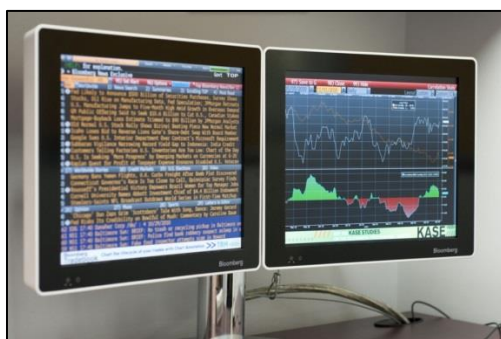
Durante el desarrollo del trabajo se describe como primer punto la implementación y descripción del servicio de reserva de estaciones Bloomberg dentro de los Centros de Información, seguidamente se realiza una evaluación a través del análisis de uso del servicio lo que nos da como resultado el número de usuarios que lo utiliza, el porcentaje de uso por carreras y el número de horas de uso por mes, estos resultados nos demuestran que su demanda se ha ido incrementando en estos últimos años. Finalmente, se aplica una encuesta de percepción del servicio con la finalidad de medir el grado de satisfacción de los usuarios.

2. IMPLEMENTACIÓN DEL SERVICIO DE ESTACIONES BLOOMBERG

2.1. Bloomberg: características

La plataforma Bloomberg (*Ver Figura N° 1*) tiene como característica principal proporcionar en tiempo real información económico financiera y contable de acciones, bonos, divisas, entre otros, con la finalidad de que los usuarios tengan la oportunidad de incursionar en actividades de negociación bursátil.

Figura N° 1. Estación Bloomberg



Fuente: Centro de Información UPC, 2014

2.1.1. Servicios que ofrece la plataforma Bloomberg

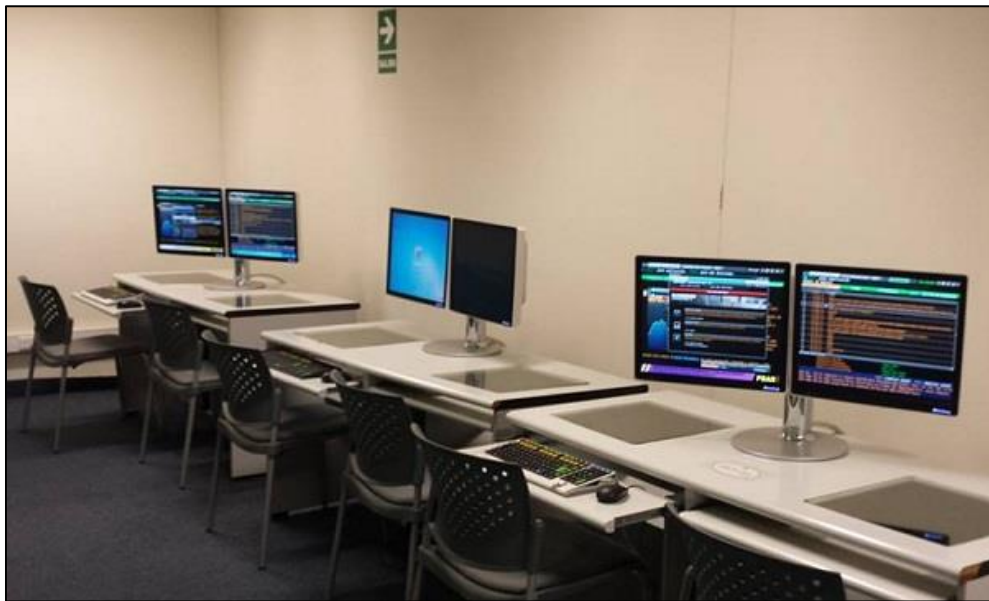
- **Precios:** brinda acceso a innumerables fuentes de precios para los diferentes activos instalados en el sistema, como bonos, monedas, acciones, commodities, índices, entre otros.
- **Curvas de rendimiento:** Curvas de rendimiento entre los mercados de bonos internacionales, curvas de mercado justo.
- **Clima Económico:** ofrece información de la evolución de los diferentes indicadores económicos y las expectativas de los agentes sobre estos.
- **Información Descriptiva:** brinda explicación detallada de instrumentos presentes en los diferentes mercados a nivel mundial.

2.2. Implementación

El Centro de Información implementa el servicio de reserva de estaciones Bloomberg (*Ver figura N° 2*) a solicitud de la Facultad de Economía. Como primer paso coordina con el área de Sistemas la instalación de las siete estaciones Bloomberg en un espacio destinado para este fin y donde los usuarios puedan utilizarlas cómodamente. Estas estaciones se encuentran distribuidas en dos sedes de la UPC:

- Centro de Información Sede San Isidro: Dos estaciones Bloomberg
- Centro de Información Sede Monterrico: Cinco estaciones Bloomberg

Figura N° 2. Estaciones Bloomberg



Fuente: Centro de Información UPC, 2014

2.3. Reserva

La reserva de estas estaciones solamente lo pueden realizar, por dos horas diarias, los alumnos de las ocho carreras mencionadas anteriormente. Esta reserva se realiza desde la intranet a través de algunos pasos (*Ver figura N° 3*)

Figura N° 3. Reserva de estaciones Bloomberg desde la Intranet

Busque y reserve los recursos según los criterios ingresados.

Seleccione Local:

Tipo de recurso: Fecha de reserva:

Número de horas: Hora de reserva:

La búsqueda encontró los siguientes resultados

Código	BLOOMBERG	Local	Reservar
3968	BLOOMBERG 1 (SAN ISIDRO - PISO 1)	CAMPUS SAN ISIDRO	RESERVAR
3969	BLOOMBERG 2 (SAN ISIDRO - PISO 1)	CAMPUS SAN ISIDRO	RESERVAR

Fuente: Centro de Información UPC, 2014

2.4. Promoción de lanzamiento del Servicio

El lanzamiento del servicio de reserva de estaciones Bloomberg se promociona a través del Blog del Centro de Información de UPC (<http://blogs.upc.edu.pe/ci/>) (Ver figuras N° 4 y 5)

Figura N° 4. Promoción de lanzamiento del servicio en el Centro de Información de Monterrico



Fuente: Centro de Información UPC, 2014

Figura N° 5. Promoción de lanzamiento del servicio en el Centro de Información de San Isidro



Fuente: Centro de Información UPC, 2014

2.5. Capacitaciones

2.5.1. Capacitaciones presenciales: se brindan periódicamente seminarios presenciales realizados en los auditorios de la universidad por parte del proveedor a solicitud de las facultades, donde se explican los distintos módulos de trabajo de la plataforma Bloomberg tales como Gestión de Carteras y Herramientas para Gestión de Portafolio (*Ver figura N° 6*). Estas capacitaciones presenciales están dirigidas a los alumnos y profesores y tiene una duración de 2 horas.

Figura N° 6. Promoción de capacitaciones presenciales



Fuente: Centro de Información UPC, 2014

2.5.2. Webinars: también se brindan periódicamente seminarios en línea sobre Gestión de carteras (*Ver figura N° 7*) para que los usuarios puedan familiarizarse con el aplicativo.

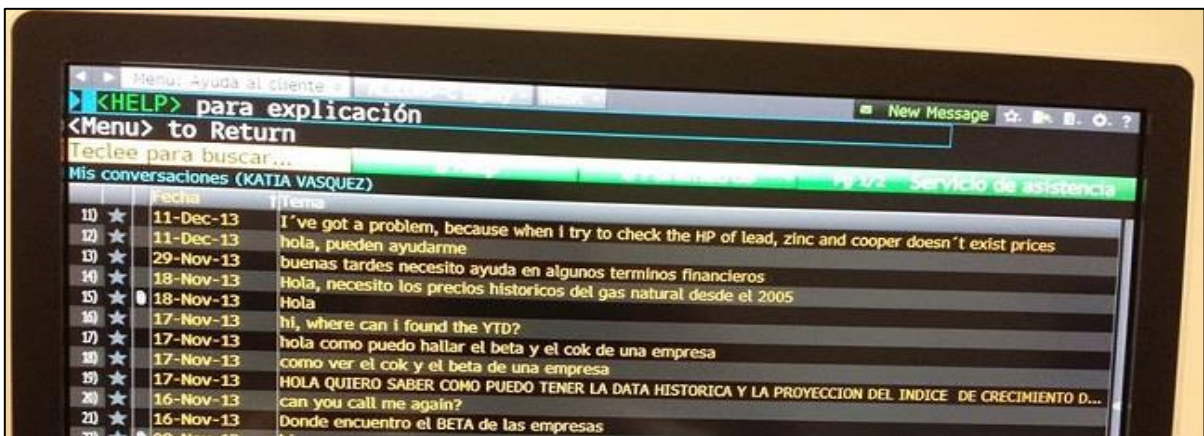
Figura N° 7. Promoción de los Webinars



Fuente: Centro de Información UPC, 2014

2.5.2. Mesa de ayuda online: Canal que permite a los usuarios realizar determinadas consultas ingresando al menú ayuda de la plataforma (*Ver figura N° 8*) y registrando su consulta para que los expertos en Bloomberg puedan responderlas vía correo electrónico.

Figura N° 8. Consulta a través de la mesa de ayuda



Fuente: Centro de Información UPC, 2014

3. EVALUACIÓN Y RESULTADOS DEL SERVICIO

Las carreras que utilizan las estaciones Bloomberg tienen una población total de 4635 alumnos de los cuales solo el 13% utiliza Bloomberg ya que este porcentaje representa al grupo de alumnos del 5to ciclo en adelante que requieren del uso de esta herramienta para el desarrollo de sus tareas académicas y como complemento de lo aprendido en los laboratorios (*Ver Tabla N° 2*).

Tabla N° 2. Usuarios potenciales vs Usuarios reales

Población de alumnos	4635
N° de alumnos que reservan las estaciones Bloomberg	593
Porcentaje de alumnos que reservan las estaciones Bloomberg	13%

Fuente: Centro de Información UPC, 2014

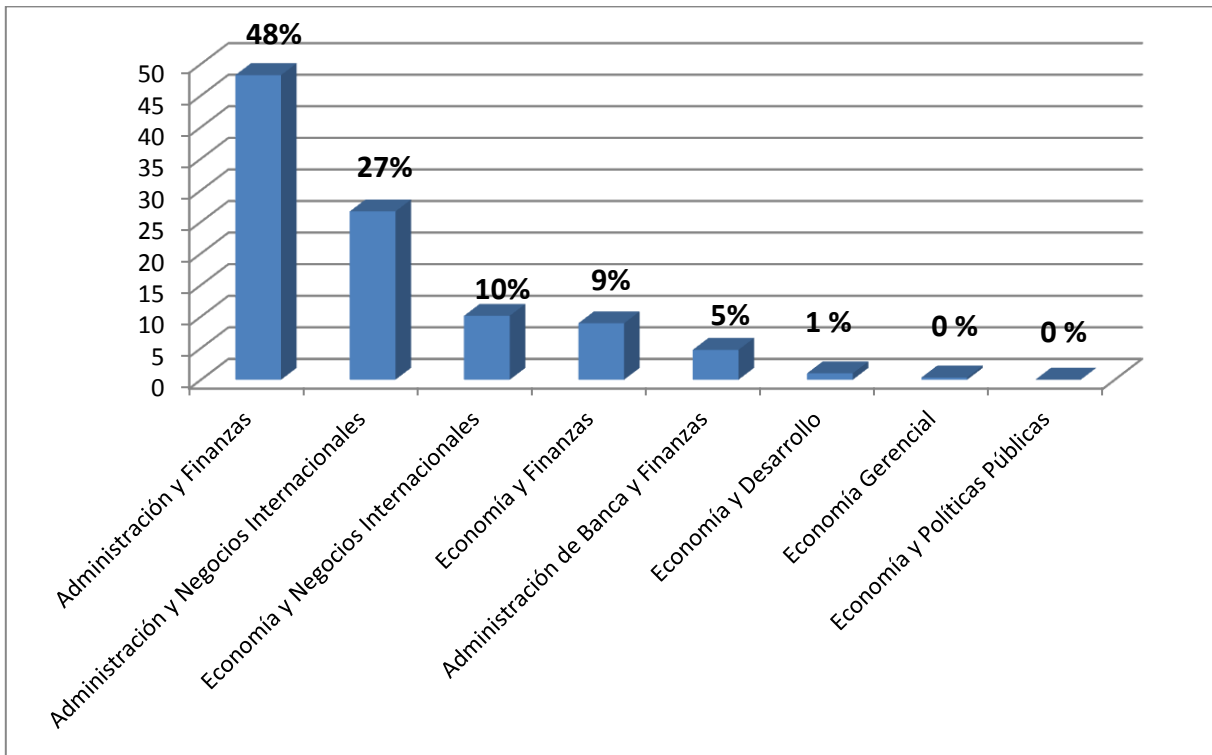
De acuerdo al análisis se ha determinado que los alumnos de las carreras de Administración y Finanzas, Administración y Negocios Internacionales y Economía y Negocios Internacionales son los que más usan la plataforma Bloomberg (*Ver Tabla N° 3 y Gráfico N° 1*)

Tabla N° 3. Porcentaje de uso por carrera

N°	Carreras	Alumnos matriculados	Usuarios Bloomberg	Porcentaje
1	Administración y Finanzas	453	286	48%
2	Administración y Negocios Internacionales	3183	158	27%
3	Economía y Negocios Internacionales	301	60	10%
4	Economía y Finanzas	216	53	9%
5	Administración de Banca y Finanzas	429	28	5%
6	Economía y Desarrollo	10	6	1%
7	Economía Gerencial	42	2	0%
8	Economía y Políticas Públicas	1	0	%
Total		4635	593	100%

Fuente: Centro de Información UPC, 2014

Gráfico N° 1. Porcentaje de uso por carrera



Fuente: Centro de Información UPC, 2014

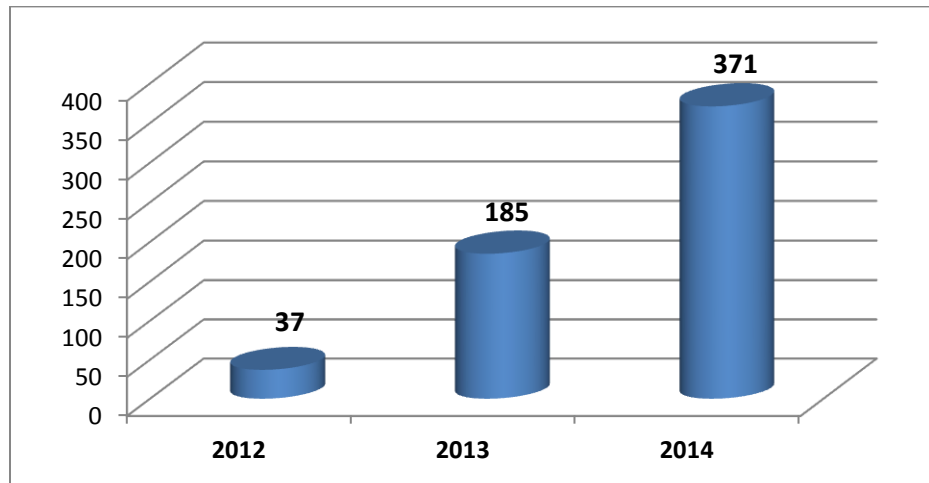
Del análisis de uso del servicio se determinó que desde su implementación en el año 2012 este se ha ido incrementando debido a que hay un mayor número de usuarios que demandan las estaciones Bloomberg (Ver Tabla N° 4 y Gráfico N° 2).

Tabla N° 4. Número de usuarios por año

Años	N° de usuarios
2012	37
2013	185
2014	371
Total	593

Fuente: Centro de Información UPC, 2014

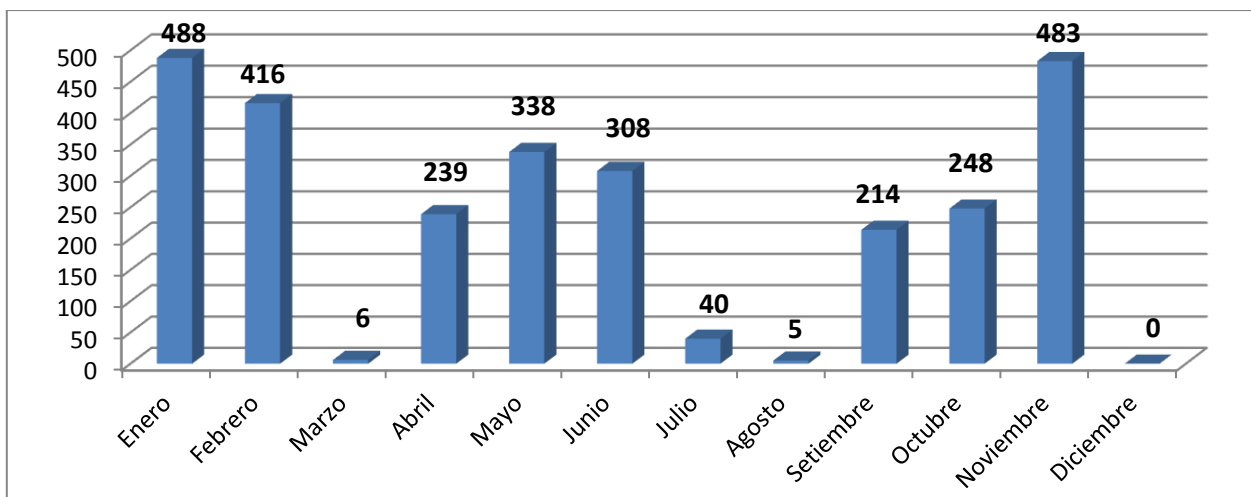
Gráfico N° 2. Número de usuarios por año



Fuente: Centro de Información UPC, 2014

Finalmente con respecto al análisis de uso por meses se observa que ha habido una fuerte demanda por el servicio en los meses de enero, febrero, abril, mayo, junio, septiembre octubre y noviembre coincidiendo de manera constante durante todo el periodo de clases a excepción del periodo de vacaciones (Ver Gráfico N° 3).

Gráfico N° 3. Número de usuarios por mes



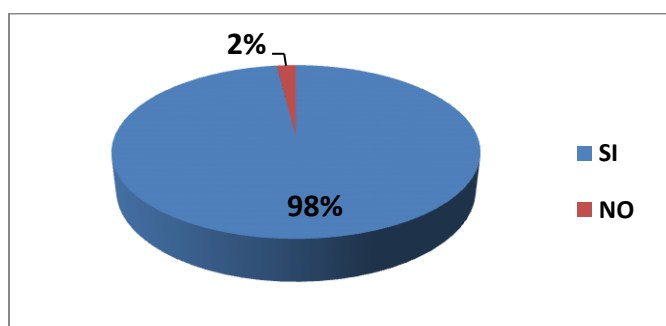
Fuente: Centro de Información UPC, 2014

4. ENCUESTA DE PERCEPCIÓN

Con el fin de medir la percepción de los alumnos que utilizan las estaciones Bloomberg en los Centros de Información se aplicó una encuesta a una muestra de 50 alumnos que representa aproximadamente el 10% de los usuarios reales.

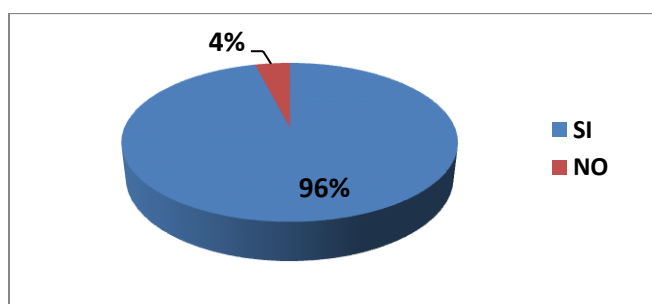
De la aplicación de esta encuesta se obtuvieron los siguientes resultados de acuerdo a las cuatro preguntas formuladas:

Pregunta 1. Consideras que el servicio de reserva de terminales Bloomberg en el Centro de Información contribuye a complementar lo aprendido en los laboratorios.



El 98% de los encuestados respondió afirmativamente, determinándose que este servicio satisface las necesidades de todos los usuarios ya que les permite complementar y profundizar lo aprendido en los laboratorios donde el único que tiene acceso a una estación Bloomberg es el profesor.

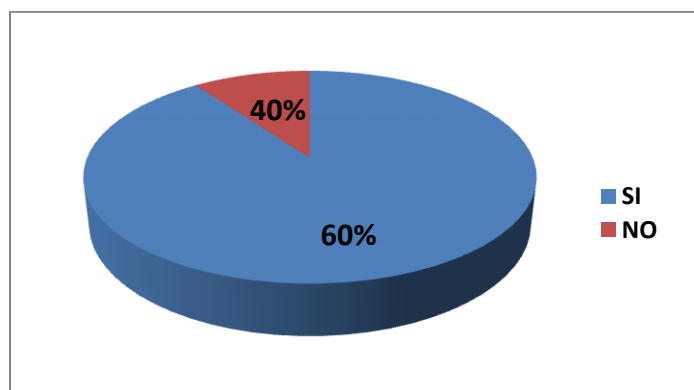
Pregunta 2. Consideras que el tener conocimiento en el uso de la plataforma Bloomberg te beneficia en el mercado laboral.



El 96% de los encuestados afirma que el tener conocimiento en el uso de la plataforma Bloomberg los beneficia en el ámbito profesional y laboral ya que las empresas al entrevistarlos les consultan si tienen experiencia en su uso, lo cual les permite incrementar su ventaja competitiva laboral frente a otros profesionales que carecen de dichos conocimientos.

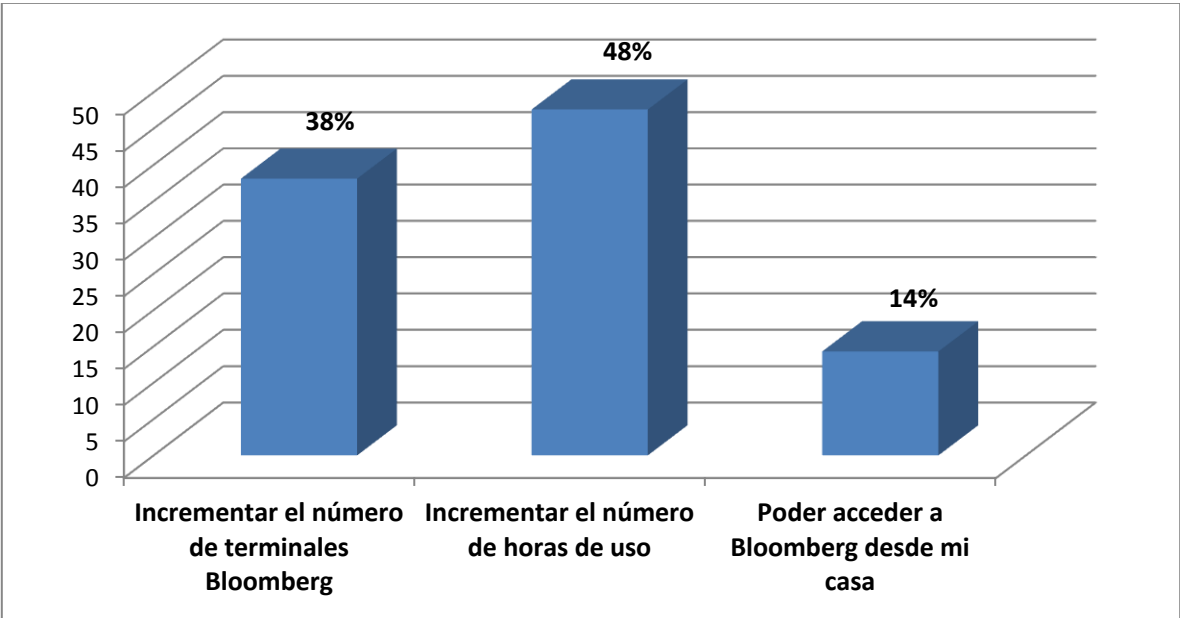
Por otro lado, también pueden acceder a información del mercado bursátil para realizar operaciones en la bolsa de valores.

Pregunta 3. Consideras que los seminarios presenciales, webinars y las respuestas obtenidas a través de la mesa de ayuda resuelven tus dudas referentes al uso de la plataforma.



El 60% de los encuestados afirma que las capacitaciones recibidas a través de los seminarios y **sobretudo** las respuestas obtenidas a través de la mesa de ayuda resuelven sus dudas referentes al uso de la plataforma. Sin embargo un 40% considera que no es suficiente y les gustaría recibir capacitaciones donde puedan practicar durante el desarrollo de la misma y hacer las consultas que surgieran directamente al proveedor

Pregunta 4. Qué sugerencias nos darías para mejorar el servicio



5. CONCLUSIONES

- El servicio de reserva de estaciones Bloomberg en el Centro de Información es muy importante para que los alumnos puedan practicar y complementar lo aprendido en los laboratorios.
- La mesa de ayuda de la plataforma Bloomberg es el medio de consulta más valorado por los alumnos ya que reciben una respuesta detallada y relativamente inmediata vía e-mail.
- Los alumnos manifiestan que los laboratorios deberían contar con estaciones Bloomberg para cada usuario, de esta manera ellos podrían realizar lo que el profesor les va enseñando en cada sesión y realizarles todas las consultas que tuvieran directamente.

6. BIBLIOGRAFÍA

1. Blog del Centro de Información UPC, 2014. Disponible en: (<http://blogs.upc.edu.pe/ci/nueva-sala-bloomberg-en-el-centro-de-informaci%C3%B3n-de-la-upc-monterrico>; <http://blogs.upc.edu.pe/ci/inauguraci%C3%B3n-de-sala-bloomberg-en-el-centro-de-informaci%C3%B3n-de-pregrado-upc-san-isidro>)
2. Bloomberg. Julie Andrea Padilla González (Bogotá, 2009). Disponible en: <http://fce.unal.edu.co/wiki/images/0/03/Bloomerg.pdf>

7. ANEXO: ENCUESTA

ENCUESTA DE PERCEPCIÓN

1. Consideras que el servicio de reserva de terminales Bloomberg en el Centro de Información contribuye a complementar lo aprendido en los laboratorios.

a. Si

b. No

2. Consideras que el tener conocimiento en el uso de la plataforma Bloomberg te beneficia en el mercado laboral.

a. Si

b. No

3. Consideras que los seminarios, webinars y las respuestas obtenidas en la mesa de ayuda de Bloomberg resuelven tus dudas referentes al uso de la plataforma.

a. Si

b. No

4. Qué sugerencias nos darías para mejorar el servicio

Muchas gracias.